

**INFORMACJA POKONTROLNA v. 1**

<b>I. Informacje o kontrolowanym Projekcie</b>		
1	<b>Tytuł Projektu</b>	„Przebudowa wiaduktu drogowego nad linią kolejową PKP Gliwice – Opole w ciągu Alei Jana Nowaka – Jeziorańskiego (DK-88) w Gliwicach”
2	<b>Numer umowy o dofinansowanie/ aneksu do umowy o dofinansowanie</b>	POIS.08.02.00-00-002/08-00 z dnia 12.02.2013 r., POIS.08.02.00-00-002/08-01 z dnia 27.09.2013 r., POIS.08.02.00-00-002/08-02 z dnia 19.08.2014 r.
3	<b>Całkowita wartość Projektu</b>	Zgodnie z UoD – 24 029 218,82 PLN, Zgodnie z Aneksem nr 2 do UoD – 17 211 148,09 PLN.
4	<b>Wartość wydatków kwalifikowalnych</b>	Zgodnie z UoD – 24 029 218,82 PLN, Zgodnie z Aneksem nr 2 do UoD – 14 469 738,01 PLN.
5	<b>Wartość dofinansowania Projektu</b>	Zgodnie z UoD – 20 345 696,71 PLN, Zgodnie z Aneksem nr 2 do UoD – 12 299 277,30 PLN.
6	<b>Okres kwalifikowalności wydatków</b>	Zgodnie z UoD – od 04.07.2008 r. do 30.06.2014 r., Zgodnie z Aneksem nr 2 do UoD – od 04.07.2008 r. do 30.10.2014 r.
<b>II. Dane jednostki kontrolowanej</b>		
7	<b>Beneficjent</b>	Gliwice – Miasto na prawach powiatu
8	<b>Osoby reprezentujące Beneficjenta podczas kontroli</b>	1. Pani Anna Gilner, Dyrektor Zarządu Dróg Miejskich w Gliwicach, 2. Pani Olga Dywańska, Główny Księgowy, Zarząd Dróg Miejskich w Gliwicach, 3. Pan Dariusz Simon, Główny Specjalista, Zarząd Dróg Miejskich w Gliwicach.
<b>III. Dane dotyczące kontroli i jednostki kontrolującej</b>		
9	<b>Jednostka kontrolująca</b>	Centrum Unijnych Projektów Transportowych.
	<b>Podstawa prawna przeprowadzenia kontroli</b>	<ul style="list-style-type: none"> <li>➤ Ustawa z dnia 6 grudnia 2006 r. o zasadach prowadzenia polityki rozwoju (Dz. U. Nr 227, poz. 1658 z późn. zm.) - art. 35 e ust. 1 ustawy,</li> <li>➤ Umowa o dofinansowanie nr POIS.08.02.00-00-002/08-00 - § 15 i 16 umowy,</li> <li>➤ Upoważnienie nr 57/2016 z dnia 05.09.2016 r. (ważne w terminie 12.09-15.09.2016 r.).</li> </ul>
11	<b>Cel kontroli</b>	Celem kontroli projektu w okresie trwałości jest potwierdzenie zachowania zasad trwałości zrealizowanego projektu zgodnie z umową o dofinansowanie, potwierdzenie czy projekt nie został poddany znaczącej modyfikacji, za którą uznaje się takie zmiany, które

		<p>naruszałyby jego charakter, warunki realizacji, które mogą powodować uzyskanie nieuzasadnionych korzyści lub zmiany charakteru własności infrastruktury powstałej w wyniku realizacji projektu.</p> <p>W odniesieniu do projektów perspektywy finansowej 2007-2013, zagadnienie trwałości reguluje art. 57 Rozporządzenia Rady (WE) nr 1083/2006.</p>
12	<b>Tryb i rodzaj kontroli</b>	planowa w okresie trwałości projektu
13	<b>Termin przeprowadzenia czynności kontrolnych</b>	12 - 15.09.2016 r.
14	<b>Skład osobowy zespołu kontrolującego</b>	<ol style="list-style-type: none"> <li>1. Tomasz Kaźmierczak, Kierownik Zespołu Kontrolującego, Wydział Kontroli na Miejscu, Departament Kontroli CUPT.</li> <li>2. Tomasz Chmielecki, Wydział Kontroli na Miejscu, Departament Kontroli CUPT.</li> </ol>
15	<b>Zakres kontroli</b>	<p>Zakres przedmiotowej kontroli obejmuje weryfikację następujących zagadnień:</p> <ul style="list-style-type: none"> <li>✓ czy w projekcie nie nastąpiły znaczące modyfikacje w rozumieniu art. 57 ust. 1 rozporządzenia ogólnego, a więc w szczególności czy majątek wytworzony w wyniku realizacji projektu jest wykorzystywany zgodnie z przeznaczeniem,</li> <li>✓ czy cel projektu został zachowany,</li> <li>✓ czy beneficjent wypełnia obowiązki w zakresie informacji i promocji projektu,</li> <li>✓ czy beneficjent przechowuje we właściwy sposób dokumentację związaną z projektem,</li> <li>✓ czy nie nastąpiła zmiana okoliczności powodujących możliwość odzyskania przez beneficjenta podatku VAT, który stanowił wydatek kwalifikowalny w okresie realizacji projektu,</li> <li>✓ czy nie została złamana zasada zakazu podwójnego finansowania,</li> <li>✓ czy projekt nie wygenerował dochodu, który nie został uwzględniony zgodnie z art. 55 ust. 2 i 3 rozporządzenia ogólnego.</li> </ul>
16	<b>Metodologia kontroli</b>	<p><u>Wybór dokumentów do kontroli</u></p> <p>Wybór próby dokumentów do kontroli został dokonany na podstawie profesjonalnego osądu Zespołu Kontrolującego i doświadczeń zdobytych podczas prowadzonych kontroli w ramach PO IiŚ przez Członków ZK w ramach przypisanych zakresów kontroli.</p>



**Wykaz skrótów:**

<b>CUPT</b>	Centrum Unijnych Projektów Transportowych
<b>POIiŚ</b>	Program Operacyjny Infrastruktura i Środowisko
<b>UE</b>	Unia Europejska
<b>UoD</b>	Umowa o dofinansowanie
<b>WoD</b>	Wniosek o dofinansowanie
<b>WoP</b>	Wniosek o płatność
<b>ZK</b>	Zespół Kontrolujący
<b>PT</b>	Protokół przekazania / przejęcia środka trwałego
<b>OT</b>	Przyjęcie środka trwałego
<b>ZDM</b>	Zarząd Dróg Miejskich w Gliwicach

**IV. Wynik kontroli****1.Rzeczowa realizacja Projektu****1.1 Opis projektu**

Zgodnie z WoD projekt dotyczył:

- przebudowy wiaduktu nad linią kolejową Gliwice – Opole w ciągu Alei Jana Nowaka Jeziorańskiego w Gliwicach (DK-88) wraz z drogą na dojazdach,
- wykonania nowej kanalizacji deszczowej odprowadzającej wodę z obiektu i z terenów pod obiektem,
- wykonania oznakowania i oświetlenia na wiadukcie i dojazdach.

**1.2 Wskaźniki realizacji Projektu oraz rzeczowa realizacja Projektu**

W związku z realizacją Projektu Beneficjent zobowiązał się osiągnąć niżej wymienione wskaźniki:

L.p.	Nazwa wskaźnika	Jednostka miary wskaźnika	Wartość docelowa wskaźnika określona w UoD	Osiągnięta wartość wskaźnika
<b>Wskaźniki produktu</b>				
1	Długość przebudowanych dróg krajowych	km.	0,56	0,56
2	Liczba wybudowanych/przebudowanych obiektów inżynierskich	szt.	1	1
<b>Wskaźniki rezultatu</b>				
1	Oszczędność czasu w przewozach pasażerskich (pln/rok)	pln/rok	634 486,67	642 244,00

2	Oszczędność czasu w przewozach towarowych (pln/rok)	pln/rok	271 830,78	274 712,00
3	Liczba wypadków na przebudowywanych odcinkach (roczna liczba wypadków na 1 mln pojazdokilometrów)	szt.	0*	0,0009
4	Liczba ofiar śmiertelnych na przebudowywanych odcinkach (liczba ofiar śmiertelnych w ciągu roku na 1 mln pojazdokilometrów)	szt.	0**	0,0010
5	Nośność przebudowanej drogi	kN	115	115
6	Nośność przebudowanego mostu	klasa	A	A

\*wartość bazowa i docelowa wskaźnika „Liczba wypadków na przebudowywanych odcinkach” wynosi 0,008, jednak z uwagi na konieczność ujmowania wartości wskaźników z dokładnością do dwóch miejsc po przecinku wartość bazowa i docelowa musiały zostać zapisane w tabeli tą samą liczbą: 0,00.

\*\*wartość bazowa i docelowa wskaźnika „Liczba ofiar śmiertelnych wypadków na przebudowywanych odcinkach” wynosi 0,008, jednak z uwagi na konieczność ujmowania wartości wskaźników z dokładnością do dwóch miejsc po przecinku wartość bazowa i docelowa musiały zostać zapisane w tabeli tą samą liczbą: 0,00.

Osiągnięcie wskaźników produktu zostało potwierdzone w trakcie kontroli na zakończenie realizacji projektu przeprowadzonej w trybie kontroli na dokumentach w dniu 3.12.2014 r.

Weryfikacja osiągnięcia wskaźników rezultatu została przeprowadzona przez Departament Projektowy I CUPT w lutym 2016 r.

W trakcie kontroli trwałości projektu ZK, otrzymał od Beneficjenta wyniki próbnego obciążenia statycznego obiektu z lipca 2014 r. We wnioskach zawartych w przywołanym opracowaniu stwierdzono, że „(...) biorąc pod uwagę pozytywne wyniki próbnego obciążenia statecznego przebudowanego wiaduktu drogowego nad linią kolejową PKP Gliwice – Opole, w ciągu Alei Jana Nowaka Jeziorańskiego (DK 88) w Gliwicach oraz stan jego konstrukcji przed i po badaniach stwierdza się, że nośność obiektu odpowiada klasie A według normy PN-85/S-10030 *Obiekty mostowe. Obciążenia*.”.

Nośność przebudowanej drogi ZK potwierdził, na podstawie Raportu Końcowego Inżyniera Kontraktu oraz dokumentacji powykonawczej, w której parametry drogi określono w następujący sposób:

- klasa G 1/4
- prędkość projektowa  $V_p=80$  km/h
- prędkość miarodajna  $V_m=100$  km/h
- o obciążenie ruchem KR6 i nacisku na oś 115 kN.

W trakcie kontroli trwałości projektu, ZK stwierdził, że infrastruktura zrealizowana w ramach projektu użytkowana jest zgodnie z przeznaczeniem. W ocenie ZK cel projektu jest zachowany. Na podstawie uzyskanych od Beneficjenta dokumentów stwierdzono, że zgodnie z obowiązującymi przepisami prawa dla obiektu mostowego prowadzona jest książka obiektu, w której dokumentowane są jego przeglądy. Stwierdzono ponadto, że prowadzone są przeglądy gwarancyjne obiektu oraz, że usterki wykryte w trakcie przeglądów są usuwane.

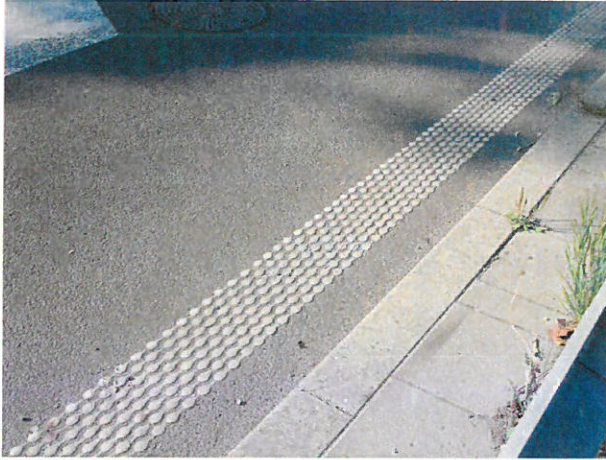


### 1.3 Wizyta na miejscu realizacji Projektu

W dniu 13 września 2016 r. Zespół Kontrolujący przeprowadził oględziny miejsca fizycznej realizacji inwestycji, podczas których sporządzono dokumentację fotograficzną.











## 2. Realizacja Projektu w zakresie finansowo-księgowym

### Finansowa realizacja Projektu

1. Ostateczne kwoty zrealizowanego Projektu, zgodnie z pismem do IZ znak: CUPT/DPI/WPIV/410/4/5/BN/15 z dnia 20.05.2015 r. oraz zapisami aneksu nr 2 z dnia 19.08.2014 r. do UoD, wyniosły:
  - 1) całkowita wartość projektu – 16 980 072,31 PLN,
  - 2) kwota wydatków kwalifikowanych – 14 182 544,27 PLN,
  - 3) kwota dofinansowania UE (płatność) – 12 055 162,56 PLN.
2. Przyjęcie na stan środków trwałych ZDM w Gliwicach nastąpiło w dniu 15.01.2015 r.:
  - OT nr 0008/01/15 dla „alei Jana Nowaka – Jeziorańskiego (DK88) na odcinkach dojazdowych do wiaduktu nad linią kolejową” o wartości początkowej 2 040 407,13 PLN, numerze inwentarzowym ST04207, symbolu klasyfikacji rodzajowej 220, oraz stawce amortyzacji 4,5 %;
  - OT nr 0001/01/15 dla „wiaduktu drogowego nad linią kolejową PKP Gliwice – Opole w ciągu alei Jana Nowaka - Jeziorańskiego” o wartości początkowej 14 675 101,89 PLN, numerze inwentarzowym ST04206, symbolu klasyfikacji rodzajowej 223, oraz stawce amortyzacji 4,5 %;oraz na stan Wydziału Przedsiębiorstw Gospodarczych i Usług Komunalnych w dniu 23.01.2015 r.:
  - OT nr OT/PU/48/2015 dla kanalizacji deszczowej (DK88) o wartości początkowej 650 223,79 PLN, numerze inwentarzowym PU-011-211-291 i symbolu klasyfikacji rodzajowej 211 oraz stawce amortyzacji 4,5 %;
  - OT nr OT/PU/47/2015 dla oświetlenia ulicznego (DK88) o wartości początkowej 197 795,12 PLN, numerze inwentarzowym PU-011-220-1361 i symbolu klasyfikacji rodzajowej 220 oraz stawce amortyzacji 4,5 %;

3. Wysokość umorzenia środków trwałych w grupie 2 na koniec 2015 r. wynosiła 689 514,76 PLN, zgodnie z przedstawionymi w toku kontroli tabelami amortyzacji za rok 2015 (wiadukt i aleja Jana Nowaka - Jeziorańskiego) oraz 106 904,32 PLN (kanalizacja deszczowa i oświetlenie uliczne - stan na koniec sierpnia 2016 r.).
4. Przedstawione w toku kontroli dokumenty: OT oraz wydruki z konta 011 – „Środki trwałe – obiekty inżynierii wodnej i lądowej” potwierdzają, że ww. środki trwałe są ujęte w ewidencji majątku ZDM i Wydziału Przedsięwzięć Gospodarczych i Usług Komunalnych Urzędu Miejskiego w Gliwicach i podlegają amortyzacji według właściwych stawek podatkowych.
5. Zgodnie z wyjaśnieniami zawartymi w piśmie ZDM-5541/1/11/SD z dnia 14.09.2016 r. infrastruktura drogowa przebudowana i powstała w ramach Projektu utrzymywana jest przez Zarząd Dróg Miejskich w Gliwicach ze środków własnych Miasta Gliwice. W roku 2016 na utrzymanie dróg, oznakowania i drogowych obiektów inżynierskich na terenie miasta zarezerwowano pod pozycjami dział 600, rozdział 60015, § 4270/P/W/ZDM/2016/51/01 do 03 odpowiednio w kwotach 4 640 000 PLN, 3 100 000 PLN i 1 100 000 PLN.
6. Podatek od towarów i usług (VAT) był wydatkiem kwalifikowanym Projektu. Zgodnie z informacją zawartą w piśmie ZDM-5541/1/11/SD z dnia 14.09.2016 r. po zakończeniu realizacji Projektu nie nastąpiła zmiana okoliczności powodujących możliwość odzyskania podatku VAT.
7. Zgodnie z przedstawionymi w piśmie ZDM-5541/1/11/SD z dnia 14.09.2016 r. wyjaśnieniami w Projekt nie wygenerował dochodu.
8. Do dnia kontroli nie została złamana zasada podwójnego finansowania. Na realizację Projektu nie pozyskano innych źródeł finansowania, z innych programów wspólnotowych lub krajowych.

### **3. Pozostałe zagadnienia.**

#### **3.1 Ochrona środowiska.**

Decyzja o środowiskowych uwarunkowaniach zgody na realizację przedsięwzięcia z dnia 05.10.2011 r. nr WOOŚ.4210.45.2011.JW.5 wydana przez Regionalnego Dyrektora Ochrony Środowiska w Katowicach, stwierdziła brak potrzeby przeprowadzenia oceny oddziaływania na środowisko dla przedsięwzięcia „Przebudowa wiaduktu nad linią kolejową Gliwice – Opole w ciągu Alei Jana Nowaka Jeziorańskiego (DK-88)”.

#### **3.2. Równość szans.**

Projekt jest neutralny pod względem zagadnień dotyczących równości szans. Zadanie ma charakter inwestycji publicznej i zapewnia równy dostęp do infrastruktury dla wszystkich użytkowników drogi.



### 3.3. Działania informacyjno-promocyjne:

Na dzień kontroli potwierdzono umieszczenie 2 tablic pamiątkowych na krańcach zrealizowanej inwestycji.



tablice pamiątkowe

### 3.4. Archiwizacja

1. Na dzień kontroli dokumentacja dotycząca Projektu znajdowała się w komórkach organizacyjnych ZDM w Gliwicach w komórkach merytorycznych odpowiedzialnych za ich wytworzenie i gromadzenie. Dokumenty przechowywane są w oznakowanych segregatorach, w szafach zamykanych na klucz. ZDM dysponuje także odpowiednim archiwum zakładowym.
2. ZDM w Gliwicach okazał kontrolującym „Opis procedury archiwizacji dokumentów „Przebudowa wiaduktu nad linią kolejową Gliwice – Opole w ciągu Alei Jana Nowaka Jeziorańskiego (DK-88) w Gliwicach” z dnia 26.02.2013 r. na podstawie którego stwierdzono, że posiadane przez Beneficjenta procedury dotyczące archiwizacji gwarantują przechowywanie dokumentów przez okres 3 lat od zamknięcia POIiŚ.



opis segregatorów z dokumentacją Projektu



## V. Nieprawidłowości (w rozumieniu rozporządzenia Rady (WE) 1083/2006)

W trakcie kontroli nie stwierdzono nieprawidłowości w rozumieniu rozporządzenia Rady (WE) 1083/2006.

## VI. Wnioski i wstępne zalecenia pokontrolne

ZK na podstawie okazanych dokumentów oraz oględzin potwierdził, że:

1. w projekcie nie nastąpiły znaczące modyfikacje,
2. cel projektu został zachowany,
3. Beneficjent wypełnia obowiązki w zakresie informacji i promocji projektu,
4. dokumentacja związana z projektem jest właściwie przechowywana,
5. nie nastąpiła zmiana okoliczności w przedmiocie kwalifikowania podatku VAT,
6. nie została złamana zasada zakazu podwójnego finansowania,
7. projekt nie wygenerował przydochodu.

## VII. Pouczenie

1. Zgodnie z Wytycznymi w zakresie kontroli realizacji Programu Operacyjnego Infrastruktura i Środowisko wydanymi na podstawie art. 35 ust. 3 pkt 9 i 9b ustawy z dnia 6 grudnia 2006 r. o zasadach prowadzenia polityki rozwoju (Dz. U. z 2009 r., nr 84, poz. 712 z późn. zm.), kierownikowi jednostki kontrolowanej lub osobie przez niego upoważnionej przysługuje prawo zgłoszenia w terminie 14 dni od dnia doręczenia informacji pokontrolnej zastrzeżeń do treści w niej zawartych. Zastrzeżenia do informacji pokontrolnej wraz z jednym egzemplarzem niezaakceptowanej informacji pokontrolnej kierownik jednostki kontrolowanej lub osoba przez niego upoważniona przesyła do jednostki kontrolującej.
2. W przypadku braku zgłoszenia zastrzeżeń do treści informacji pokontrolnej, kierownik jednostki kontrolowanej lub osoba przez niego upoważniona podpisuje przesłaną informację pokontrolną i przekazuje jeden egzemplarz do jednostki kontrolującej w terminie 14 dni od dnia doręczenia.

	Podpis	Data
Instytucja kontrolująca:	<i>Tomasz Kałmiennak</i>	29.09.2016r.
	PAN TOMASZ CHMIELECKI - NIEOBECNY	
Instytucja kontrolowana:	Podpis	Data
	<i>zastępca Prezydenta Miasta</i> <i>Piotr Wiczorek</i>	14.10.2016

GŁÓWNY SPECJALISTA

*mgr inż. Dariusz Simon*

Główny Księgowy

*Dywanicka*

mgr inż. Ola Dywanicka

*główny*



### VIII. Wykaz załączników stanowiących Akta kontroli

zał. nr 1 - Dokumentacja dotycząca realizacji Projektu

zał. nr 2 - Lista sprawdzająca do kontroli trwałości Projektu

Dokumentacja opisana w treści Informacji pokontrolnej, a nie wymieniona jako załączniki do Akt kontroli została zgromadzona i jest dostępna w wersji papierowej lub elektronicznej na dyskach sieciowych CUPT bądź płytach CD.

